

UCHWAŁA NR RG-XV/164/25
RADY GMINY NOWINY

z dnia 28 maja 2025 r.

**w sprawie wyznaczenia obszaru zdegradowanego i obszaru rewitalizacji
dla Gminy Nowiny**

Na podstawie art. 18 ust. 2 pkt 15 ustawy z dnia 8 marca 1990 r. o samorządzie gminnym (Dz. U. z 2024 r. poz. 1465, 1572, 1907, 1940) oraz art. 8 ust. 1, art. 11 ust. 4 i art. 13 ustawy z dnia 9 października 2015 r. o rewitalizacji (Dz. U. z 2024 r. poz. 278), uchwala się co następuje:

§ 1. 1. Wyznacza się obszar zdegradowany i obszar rewitalizacji Gminy Nowiny.

2. Granice obszaru zdegradowanego oraz obszaru rewitalizacji obejmującego miejscowość Nowiny przedstawia mapa stanowiąca załącznik do uchwały.

§ 2. Wykonanie uchwały powierza się Wójtowi Gminy Nowiny.

§ 3. Uchwała wchodzi w życie po upływie 14 dni od dnia ogłoszenia w Dzienniku Urzędowym Województwa Świętokrzyskiego.

Przewodniczący Rady Gminy

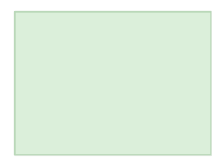
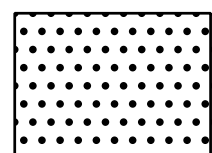
Marcin Wojcieszynski

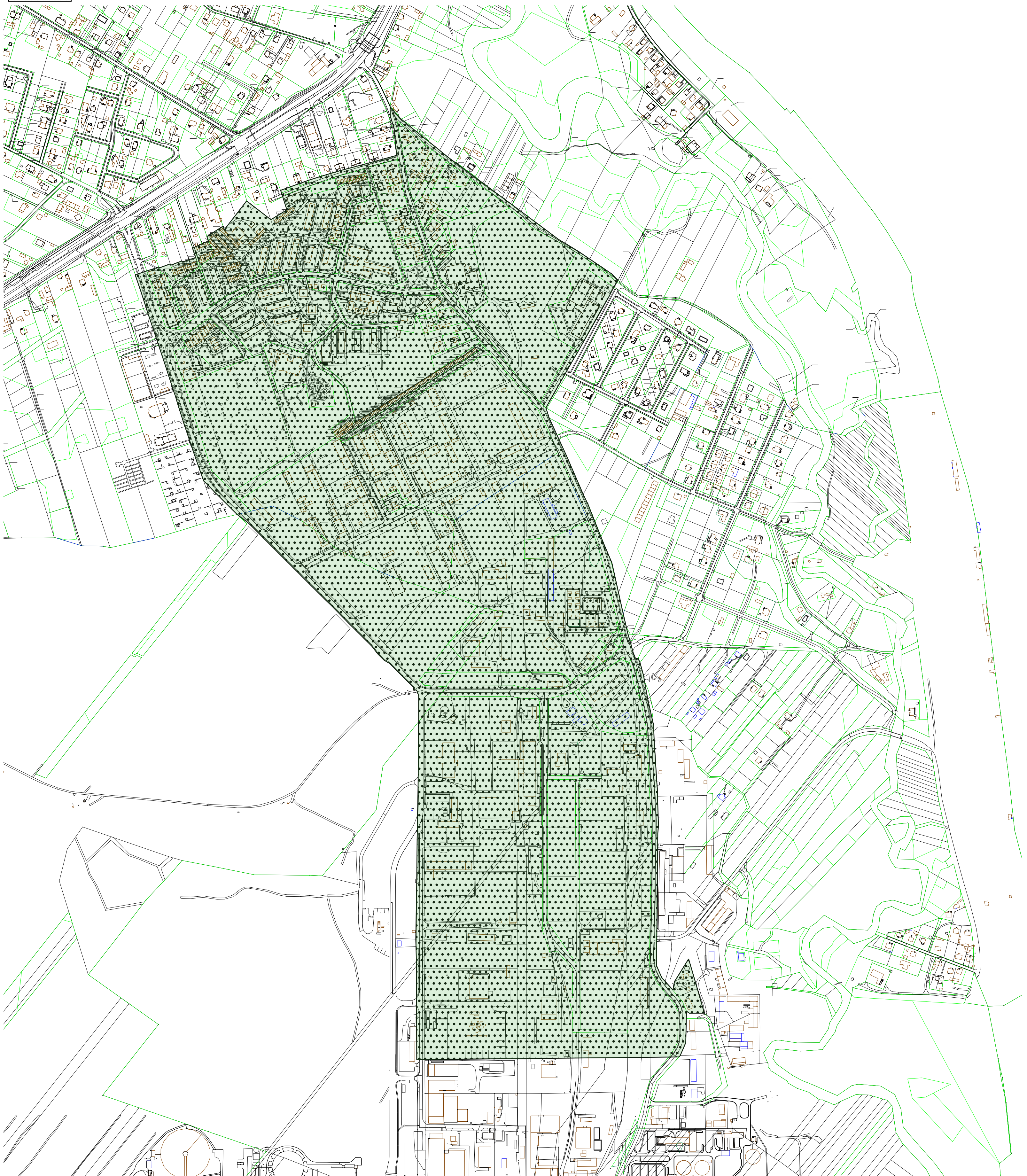
Mapa w skali 1:5000

Załącznik do uchwały Nr RG-XV/164/25
Rady Gminy Nowiny
z dnia 28 maja 2025 r.

Obszar zdegradowany oraz obszar rewitalizacji - miejscowość Nowiny

Legenda:

-  Obszar zdegradowany miejscowość Nowiny
-  Obszar rewitalizacji miejscowość Nowiny



Uzasadnienie

do uchwały w sprawie wyznaczenia obszaru zdegradowanego i obszaru rewitalizacji Gminy Nowiny

Wyznaczenie obszaru zdegradowanego i obszaru rewitalizacji jest pierwszym etapem w procesie planowania procesu rewitalizacji gminy. W „Programie Rewitalizacji Gminy Sitkówka-Nowiny na lata 2016-2023” (LPR) przyjętym na podstawie ustawy o samorządzie gminnym uchwałą nr G-XXV/304/16 Rady Gminy Sitkówka-Nowiny z dnia 28 grudnia 2016r. - został wskazany obszar rewitalizacji – fragment miejscowości Nowiny. Obecnie Gmina Nowiny zgodnie z § 4 i § 6 Rozporządzenia Rady Ministrów z dnia 31 lipca 2020 r. w sprawie ustalenia granic niektórych gmin i miast, nadania niektórym miejscowościom statusu miasta, zmiany nazwy gminy oraz siedziby władz gminy (Dz. U. z 2020 r. poz. 1332).

Gmina Nowiny zamierza przystąpić do opracowania gminnego programu rewitalizacji na podstawie ustawy o rewitalizacji z dnia 9 października 2015r. Uchwała stanowi akt prawa miejscowego.

Zgodnie z ustawą o rewitalizacji wyznaczenie obszaru zdegradowanego i obszaru rewitalizacji nie odbywa się w ramach prac nad samym programem rewitalizacji, jak było to w przypadku LPR, ale stanowi osobny proces, który powinien być zakończony przyjęciem uchwały w sprawie wyznaczenia obszaru zdegradowanego i obszaru rewitalizacji gminy.

W 2025 r. samorząd Gminy Nowiny rozpoczął prace nad opracowaniem *Diagnozy służącej wyznaczeniu obszaru zdegradowanego i obszaru rewitalizacji*. Projekt niniejszej uchwały, w tym załącznik w formie mapy, został sporządzony na podstawie przedmiotowej Diagnostyki i poddany konsultacjom społecznym, które odbyły się w dniach od 15.04.2025r. do 21.05.2025r.

Zgodnie z *ustawą o rewitalizacji* obszar zdegradowany to obszar gminy znajdujący się w stanie kryzysowym z powodu koncentracji negatywnych zjawisk społecznych oraz koncentracji co najmniej jednego z negatywnych zjawisk gospodarczych, środowiskowych, przestrzenno-funkcjonalnych lub technicznych.

Na podstawie przeprowadzonej diagnostyki stwierdzono, że obszar zdegradowany powinien objąć miejscowość Nowiny. Szczegółowe granice zostały zaprezentowane na załączniku graficznym.

Zgodnie z *ustawą o rewitalizacji* obszar obejmujący całość lub część obszaru zdegradowanego, cechujący się szczególną koncentracją negatywnych zjawisk (społecznych oraz zjawisk gospodarczych, środowiskowych, przestrzenno-funkcjonalnych lub technicznych), na którym z uwagi na istotne znaczenie dla rozwoju lokalnego gmina zamierza prowadzić rewitalizację, wyznacza się jako obszar rewitalizacji. W *ustawie o rewitalizacji* określono limity ludności

i powierzchni dla obszaru rewitalizacji, zgodnie z którymi obszar taki nie powinien być większy niż 20% powierzchni gminy i być zamieszkały przez więcej niż 30% mieszkańców gminy.

Biorąc pod uwagę fakt, że miejscowość Nowiny została wskazana jako obszar rewitalizacji w ramach „Programu Rewitalizacji Gminy Sitkówka-Nowiny na lata 2016-2023” uchwalonego 28 grudnia 2016r., jednostka ta została ponownie wskazana jako obszar zdegradowany i obszar rewitalizacji. W wyborze tym kierowano się, oprócz wyników analizy, także zasadą koncentracji środków i kontynuacji działań rewitalizacyjnych.

Wyznaczony obszar rewitalizacji dotyczy samej miejscowości Nowiny i zajmuje powierzchnię 1,165 km² co stanowi 2,55 % powierzchni gminy oraz zamieszkuje go 1994 osoby, tj. 25,29 % mieszkańców Gminy Nowiny. W Nowinach i Woli Murowanej spada liczba mieszkańców (Nowiny -6,25%, Wola Murowana -2,07 w ciągu ostatnich 4 lat). W pozostałych miejscowościach w gm. Nowiny zwiększa się liczba mieszkańców. Aż 575 os. (28,84%) mieszkańców Nowin to osoby w wieku emerytalnym (średnia dla gminy wynosi zaledwie 20,80%). Nowiny są jedyną miejscowością, gdzie wskaźnik ten jest powyżej średniej dla gminy. Zaledwie 16,7% (najmniej w gminie) mieszkańców miejscowości jest w wieku przedprodukcyjnym oraz tylko 54,56% mieszkańców miejscowości jest w wieku aktywności zawodowej.

Szczególnie niekorzystną sytuację miejscowości Nowiny na tle innych obszarów gminy można zaobserwować przez pryzmat danych dotyczących bezrobocia, ubóstwa, liczby osób korzystających z pomocy Gminnego Ośrodka Pomocy Społecznej (54% korzystających z pomocy społecznej to mieszkańcy Nowin). Z tytułu bezrobocia 54% wszystkich pobranych zasiłków dotyczyło mieszkańców miejscowości Nowiny. W 2023r. następujące liczby mieszkańców Nowin otrzymało zasiłek:

- 40 os. (48% ogółu korzystających) z tytułu ubóstwa,
- 26 os. (53% ogółu korzystających) z tytułu niepełnosprawności,
- 40 os. (58% ogółu korzystających) z tytułu długotrwałej lub ciężkiej choroby,
- 8 os. (80% ogółu korzystających) z tytułu bezradności w sprawach opiekuńczo-wychowawczych,
- 10 os. (55% ogółu korzystających) z tytułu alkoholizmu,
- 23 os. zasiłek stały (46% ogółu korzystających),
- 51 os. zasiłek okresowy (49% ogółu korzystających),
- 145 os. zasiłek celowy (49% ogółu korzystających).

Na przestrzeni ostatnich lat głównym beneficjentem Gminnego Ośrodka Pomocy Społecznej w Nowinach byli także mieszkańcy Osiedla Nowiny, zaś

najczęstszą przyczyną korzystania z pomocy Ośrodka były: niepełnosprawność, długotrwała lub ciężka choroba, bezrobocie i ubóstwo.

22 % wszystkich osób bezrobotnych zarejestrowanych w Powiatowym Urzędzie Pracy w Kielcach mieszka na terenie miejscowości Nowiny. 30 przestępstw i wykroczeń w 2023r. popełnili mieszkańcy Nowin (w 2022r. było to 14). Nowiny obok Bolechowic, Kowali i Sitkówki odnotowały najniższą frekwencję wyborczą w ostatnich wyborach (samorządowych 2024, parlamentarnych 2023 i prezydenckich 2020). Obszar Nowin charakteryzuje się także tym, że liczba wyrejestrowanych firm jest wyższa niż średnia dla gminy (2020-14, 2021-12, 2022-12, 2023-11).

Obszar rewitalizacji stanowi teren koncentracji usług społecznych i administracyjnych, dlatego tu zgromadzone jest wiele instytucji publicznych (szkoła, ośrodek zdrowia, Urząd Gminy, jednostki organizacyjne samorządu). Jakość terenów publicznych na terenie miejscowości Nowiny wypada przeciętnie na tle innych obrębów, co nie odzwierciedla ich faktycznego znaczenia. Wiele obiektów oraz przestrzeni publicznych na terenie miejscowości Nowiny nie jest jeszcze dostosowanych do osób ze specyficznymi potrzebami, w tym osób z niepełnosprawnościami. W sferze środowiskowej problemem pozostaje niska emisja związana z dużym ruchem samochodowym oraz ogrzewaniem budynków na węgiel. Miejscowość Nowiny znajduje się poza obszarami cennymi przyrodniczo. Występuje tu umiarkowane zagrożenie suszą rolniczą, hydrologiczną i hydrogeologiczną. Ryzyko powodziowe nie występuje.

Inne problemy i potencjały miejscowości Nowiny będą badane w ramach prac nad Gminnym Programem Rewitalizacji.

Przewodniczący Rady Gminy

Marcin Wojcieszynski